

THUILLIES

Voici la nouvelle maison de village !

La bourgmestre a expliqué les aménagements et son fonctionnement dès la fin du confinement

Lors du dernier conseil communal, Aline Baudoux (PS) a interrogé la bourgmestre Marie-Eve Van Laethem sur la toute nouvelle maison de village de Thuillies. L'ancienne maison communale a en effet été rénovée pour devenir le pôle de convivialité du village. La bourgmestre a expliqué les aménagements intérieurs réalisés et le futur fonctionnement des lieux.

La conseillère PS Aline Baudoux a relayé les interrogations de nombreux Thulisiens sur la gestion et l'utilisation du bâtiment.

La bourgmestre Marie-Eve Van Laethem a expliqué que l'ouverture de la maison de village avait été postposée en raison du confinement.

ATELIERS, FÊTES...

« Mais le bâtiment est prêt pour accueillir les ateliers, les fêtes de famille, les conférences et différents services au citoyen. Il s'agit d'un projet participatif, issu d'une vaste réflexion enclenchée dans le cadre du Plan Communal de Développement durable. Un projet de convention d'occupation a été rédigé, en concertation avec l'ASBL Espoir Thulisien, ancien occupant historique qui l'a gérée pendant des années, et le Centre culturel. Un comité de gestion de la maison sera mis en place. Il fédérera à leur demande explicite et au titre de membres effectifs, les clubs, les as-

sociations culturelles, sportives, sociales, philosophiques et démocratiques qui ont leur siège à Thuillies et qui sont susceptibles d'occuper, de façon permanente ou temporaire, la maison de village », a expliqué la bourgmestre.

GESTION PARTICIPATIVE

Le Comité de Gestion assurera le bon fonctionnement de la maison de village et gèrera son occupation en bon père de famille. L'objectif est de favoriser les rencontres intergénérationnelles entre ses habitants et de contribuer au développement d'activités culturelles, sportives, folkloriques, sociales et/ou de toute autre nature, visant à l'amélioration des relations et du bien-être des villageois. Marie-Eve Van Laethem a également expliqué l'agencement intérieur des locaux : « Au rez-de-chaussée, un espace pour l'accueil en journée des tout-petits avec une entrée sur le côté gauche du bâtiment a été aménagé dans la partie anciennement réservée à l'ONE. De l'autre côté, une grande salle a été agencée pour recevoir les activités organisées dans le village, qu'elles soient privées ou publiques. Cet espace sera loué à un prix très raisonnable. Un accès direct à l'ancien salon communal a également été aménagé. Il passe par un espace « cafétéria », avant de rejoindre l'entrée de l'ancienne salle de spectacles encore à rénover. À l'étage, tout a été entièrement réaménagé et sera mis à disposition des associations du village ».

ÉLECTRICITÉ DE LA SALLE DE SPECTACLE AUX NORMES

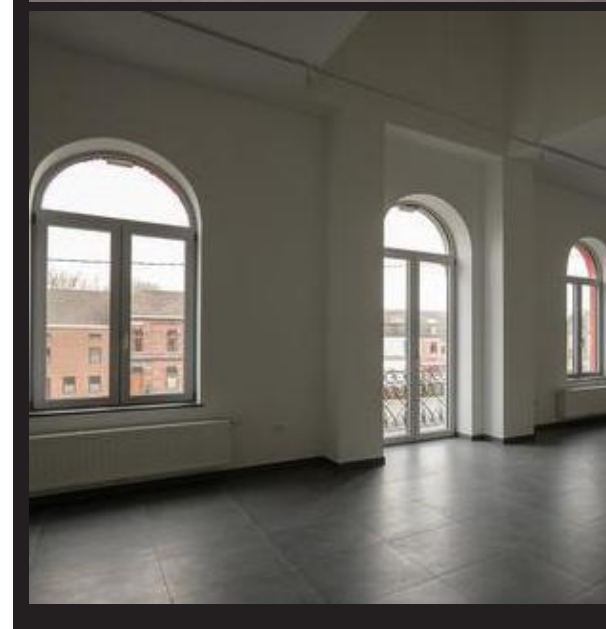
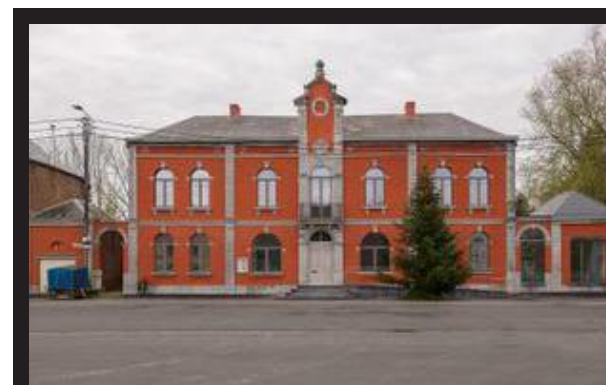
La rénovation de la salle de spectacle, qui représente un budget important, n'est pas à l'ordre du jour. « Mais, un subside extraordinaire de 40.000 € a été inscrit au budget 2021 pour remettre aux normes le réseau électrique de la salle de spectacle, ce qui permettra au Centre culturel de la réutiliser pour leur programmation 2021 »,

La crise du coronavirus a retardé l'ouverture de cette nouvelle maison de village, qui est à la disposition des associations

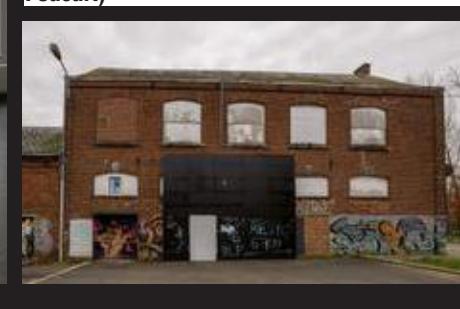
précisé la bourgmestre.

TERRAINS DE PÉTANQUE ÉCLAIRÉS

La salle de la pétanque, attenante à la maison de village, n'a pas non plus été rénovée. Mais des terrains de pétanque ont été aménagés à l'arrière. « En concertation avec les utilisateurs de la salle Shape n'Go et la pétanque, l'espace a été habilement agencé pour pouvoir à la fois servir de parking en hiver et de terrains de pétanque en été. Il a été doté d'un éclairage il y a deux



Le bâtiment est prêt pour accueillir les ateliers, les fêtes de famille, les conférences et différents services au citoyen. Il s'agit d'un projet participatif, qui doit notamment permettre des rencontres intergénérationnelles. (Photos de Kim Foucart)



mois pour pouvoir jouer plus tard. Il est également connecté de façon indépendante, sécurisée et directe, via une porte, à la salle de pétanque. », a précisé la bourg-

mestre. Les potentiels occupants de la Maison de village, dont la balle pelote et le cercle horticole, ont été contactés pour connaître leur intérêt à occuper la maison de

village. « Toutes les associations de Thuillies pourront y trouver une place », a assuré la bourgmestre. ●

ELISABETH MATHIEU